

21-AC50 / 21-AC50-E

Eredeti utasítások

ÁLTALÁNOS FIGYELMEZTETÉSEK ÉS ÁRTALMATLANÍTÁS



A sérülésveszély csökkentése érdekében a felhasználónak el kell olvasnia a használati útmutatót.



Ezt a szimbólumot a jelen kézikönyvben a lehetséges kockázatokra való figyelmeztetés céljából használjuk. Kérjük, olvassa el és értse meg ezeket a szakaszokat a készülék használata előtt.



A készülék működése során egyéni védőfelszerelést (P.P.E.), például fülvédőt, szemvédőt, védőkesztyűt és porvédő maszkot kell viselni.



A készüléket nem szabad esőnek kitenni vagy vízbe meríteni.



Ne engedje, hogy a készülék bármely része lánggal érintkezzen, vagy meggyulladjon.



Ezt a terméket az elektromos és elektronikus hulladék eltávolítására vonatkozó szimbólummal jelölték. Ezt a terméket nem szabad a háztartási hulladékkal együtt kidobni, hanem olyan gyűjtőrendszerbe kell visszavinni, amely megfelel az EU 2012/19/EU irányelvnek vagy az Egyesült Királyság Waste Electrical and Electronic Equipment Regulations 2013 (Elektromos és elektronikus berendezések hulladékairól szóló 2013. évi rendeletek) előírásainak. Ezt követően újrahasznosításra vagy szétszerelésre kerül a környezetre gyakorolt hatás csökkentése érdekében. Az elektromos és elektronikus berendezések veszélyesek lehetnek a környezetre és az emberi egészségre, mivel veszélyes anyagokat tartalmaznak.

A gyártás hónapja és éve a termék sorozatszámában található, pl.

MMYYPPPAxxxxx. Ahol a gyártási hónap (MM) és a gyártási év (YY) szerepel.

21-AC50 A szerszám megnevezése: AC - légkompresszor, 50 - 50 literes légfogadó térfogat

Tartalomjegyzék

ÁLTALÁNOS BIZTONSÁGI FIGYELMEZTETÉSEK AZ ELEKTROMOS SZERSZÁMOKRA	4
1. Munkaterület biztonsága	4
2. Elektromos biztonság	4
3. Személyes biztonság	4
4. Elektromos szerszámok használata és gondozása	5
5. Szolgáltatás	5
SZERSZÁMSPECIFIKUS BIZTONSÁGI FIGYELMEZTETÉSEK	7
ÁLTALÁNOS MEGJEGYZÉSEK	7
ÖSSZETEVŐK LISTÁJA	7
TECHNIKAI ADATOK	8
ZAJJAL KAPCSOLATOS INFORMÁCIÓK	8
További biztonsági utasítások a kompresszorokhoz	9
Engedélyezett használat	10
Kicsomagolás és összeszerelés	11-12
Művelet	13
Karbantartás	14
Elektromos csatlakozás	15
Szállítás és tárolás	15
Hibaelhárítási táblázat	16
Felbontott alkatrészek diagramja	17
Jótállási nyilatkozat (Általános Szerződési Feltételek)	18-19
EU/UK MEGFELELŐSÉGI NYILATKOZAT	20



ÁLTALÁNOS ELEKTROMOS SZERSZÁMOK BIZTONSÁGA FIGYELMEZTETÉSEK

FIGYELEM!

Olvassa el az összes biztonsági figyelmeztetést, utasítást és előírást, amelyet az elektromos szerszámmal együtt mellékeltek. Az alábbiakban felsorolt összes utasítás be nem tartása áramütést, tüzet és/vagy súlyos sérülést okozhat. A későbbi hivatkozáshoz mentse el az összes figyelmeztetést és utasítást.

A figyelmeztetésekben szereplő "elektromos szerszám" kifejezés a hálózatról működtetett (vezetékes) elektromos szerszámra vagy akkumulátoros (vezeték nélküli) elektromos szerszámra vonatkozik.

1. Munkaterület biztonsága

- m Tartsa a munkaterületet tisztán és jól megvilágítva.

A zsúfolt vagy sötét területek balesetveszélyesek.

- m Ne működtesse az elektromos szerszámokat robbanásveszélyes környezetben, például gyúlékony folyadékok, gázok vagy por jelenlétében. Az elektromos szerszámok szikrákat hoznak létre, amelyek meggyújthatják a port vagy a füstöt.
- m Tartsa távol a gyermekeket és a közelben állókat az elektromos szerszám működtetése közben. A zavaró tényezők miatt elveszítheti az irányítást.

2. Elektromos biztonság

- m Az elektromos szerszámok dugóinak illeszkedniük kell a konnektorhoz. Soha ne módosítsa a dugót semmilyen módon. Ne használjon semmilyen adapterdugót földelt (földelt) elektromos szerszámokkal. A változatlan dugók és a megfelelő konnektorok csökkentik az áramütés veszélyét.
- m Kerülje a test érintkezését földelt vagy földelt felületekkel, például csövekkel, radiátorokkal, tűzhelyekkel és hűtőszekrényekkel. Fokozottan fennáll az áramütés veszélye, ha a teste földelt vagy földelt.

- m Ne éljen vissza a zsinórral. Soha ne használja a kábelt az elektromos szerszám hordozására, húzására vagy kihúzására. Tartsa a kábelt távol a hőtől, olajtól, éles szélektől vagy mozgó alkatrészekről.

A sérült vagy összegabalyodott vezetékek növelik az áramütés veszélyét.

- m Ha elkerülhetetlen az elektromos szerszám nedves helyen történő üzemeltetése, használjon maradék

- m Ne tegye ki az elektromos szerszámokat esőnek vagy nedves körülményeknek. Az elektromos szerszámba kerülő víz növeli az áramütés veszélyét.

3. Személyes biztonság

- m Maradjon éber, figyeljen arra, hogy mit csinál, és használja a józan eszét, amikor elektromos szerszámot használ. Ne használjon elektromos szerszámot fáradtan, kábítószert, alkoholt vagy gyógyszer hatása alatt. Egy pillanatnyi figyelmetlenség az elektromos szerszámok működtetése közben súlyos személyi sérülést okozhat.
- m Használjon egyéni védőfelszerelést. Mindig viseljen szemvédőt. A megfelelő körülmények között használt védőfelszerelések, mint például a porvédő maszk, csúszásmentes biztonsági cipő, keménykalap vagy hallásvédő, csökkentik a személyi sérülések számát.
- m Megakadályozza a véletlen indítást. Győződjön meg róla, hogy a kapcsoló kikapcsolt helyzetben van, mielőtt csatlakoztatja az áramforrást és/vagy az akkumulátorcsomagot, felveszi vagy hordozza a szerszámot. Az elektromos szerszámok hordozása úgy, hogy az ujj a kapcsolón van, vagy a kapcsolóval bekapcsolt elektromos szerszámok feszültség alá helyezése balesetveszélyes.
- m Távolítsa el a beállítókulcsot vagy a kulcsot, mielőtt bekapcsolja az elektromos szerszámot. Az elektromos szerszám forgó részéhez rögzített kulcs vagy kulcs személyi sérülést okozhat.

- m Ne essünk tűzásokba. Mindig tartsa meg a megfelelő lábtartást és egyensúlyt. Ez lehetővé teszi az elektromos szerszám jobb irányítását váratlan helyzetekben.
 - m Öltözzön megfelelően. Ne viseljen bő ruházatot vagy ékszereket. Tartsa távol haját és ruházatát a mozgó alkatrészekről. A laza ruhák, ékszerek vagy hosszú haj beakadhatnak a mozgó alkatrészekbe.
 - m Ha a porelszívó és -gyűjtő berendezések csatlakoztatására szolgáló eszközök vannak, gondoskodjon ezek csatlakoztatásáról és megfelelő használatáról. A porelszívás használata csökkentheti a porral kapcsolatos veszélyeket.
 - m Ne engedje, hogy a szerszámok gyakori használatából eredő ismeretség önelégültté váljon, és figyelmen kívül hagyja a szerszám-biztonsági elveket. Egy óvatlan mozdulat a másodperc tört része alatt súlyos sérülést okozhat.
4. Elektromos szerszámok használata és gondozása
- m Ne erőltesse az elektromos szerszámot. Használja az alkalmazásnak megfelelő elektromos szerszámot. A megfelelő elektromos szerszám jobban és biztonságosabban fogja elvégezni a munkát abban a sebességben, amelyre tervezték.
 - m Ne használja az elektromos szerszámot, ha a kapcsoló nem kapcsolja be és ki. Minden olyan elektromos szerszám, amelyet nem lehet a kapcsolóval vezérelni, veszélyes, és meg kell javítani.
 - m Húzza ki a csatlakozót az áramforrásból és/vagy vegye ki az a k k u m u l á t o r t (ha levehető) az elektromos szerszámából, mielőtt bármilyen beállítást elvégezne, tartozékot cserélne vagy tárolná az elektromos szerszámot. Ezek a megelőző biztonsági intézkedések csökkentik az elektromos szerszám véletlenszerű beindításának kockázatát.
- m A használaton kívüli elektromos szerszámokat gyermekek elől elzárva tárolja, és ne engedje, hogy az elektromos szerszámot vagy ezt a használati utasítást nem ismerő személyek kezeljék. Az elektromos szerszámok képzetlen felhasználók kezében veszélyesek.
 - m Karbantartja az elektromos szerszámokat és tartozékait. Ellenőrizze a mozgó alkatrészek helytelen beállítását vagy kötését, az alkatrészek törését és minden más olyan állapotot, amely befolyásolhatja az elektromos szerszám működését. Sérülés esetén használat előtt javíttassa meg az elektromos szerszámot. Sok balesetet okoznak a rosszul karbantartott elektromos szerszámok.
 - m Tartsa a vágószerszámokat élesen és tisztán. A megfelelően karbantartott, éles vágóélel rendelkező vágószerszámok kisebb valószínűséggel akadnak el, és könnyebben irányíthatók.
 - m Használja az elektromos szerszámot, a tartozékokat és a szerszámhegyeket stb. a jelen használati utasításnak megfelelően, figyelembe véve a munkakörülményeket és az elvégzendő munkát. Az elektromos szerszám használata a tervezettől eltérő műveletek veszélyes helyzetet eredményezhetnek.
 - m Tartsa a fogantyúkat és a fogófelületeket szárazon, tisztán, olaj- és zsírmentesen. A csúszós fogantyúk és fogófelületek nem teszik lehetővé a szerszám biztonságos kezelését és irányítását váratlan helyzetekben.
5. Szolgáltatás
- m Javíttassa meg az elektromos szerszámot szakképzett javítóval, kizárólag azonos cserealkatrészek felhasználásával. Ez biztosítja az elektromos szerszám biztonságának megőrzését.

ÁLTALÁNOS BIZTONSÁGI MEGJEGYZÉSEK

Őrizze meg jól ezt a kezelési útmutatót, és minden, a kompresszorral dolgozó személy olvassa el figyelmesen.

Fontos információk

^mOlvassa el figyelmesen ezt a kezelési útmutatót. A kompresszorral való munkavégzés során a legtöbb baleset figyelmetlenségből következik be.

az alapvető biztonsági szabályok. A potenciális veszélyek időben történő felismerésével és a biztonsági utasítások lelkiismeretes betartásával elkerülhetők a balesetek. A kompresszort csak a gyártó ajánlásait követve használja.

MEGJEGYZÉS: EZ A TERMÉK NEM HASZNÁLHATÓ KÜLTÉREN.

MŰSZAKI ADATOK

V~	230V / 50Hz / 1PH
P motor	1800W / 2.5hp
n motor	2850/min ⁻¹ (fordulatszám)
P max	8 bár
Qv	257 L/min
V	50 liter
m	34,1 kg

ZAJ INFORMÁCIÓ

A-súlyozott hangteljesítmény (LwA)	97 dB(A)
KwA	3,0 dB(A)
80 dB(A) feletti hangnyomás esetén viseljen fülvédőt.	



További biztonsági utasítások

Biztonsági utasítások a sűrített levegővel és a fúvópisztolyokkal való munkavégzéshez

- m A kompresszor szivattyúja és vezetékei működés közben nagyon felforrósodhatnak. Ezen alkatrészek megérintése megégetheti Önt.
- m A kompresszor által beszívott levegőt mentesíteni kell a szennyeződésektől, amelyek tüzet vagy robbanást okozhatnak a kompresszorszivattyúban.
- m A tömlőcsatlakozó kioldásakor a kezével fogja meg a tömlőcsatlakozót. Így megvédheti magát a visszapattanó tömlő okozta sérüléstől.
- m Viseljen védőszemüveget, amikor a kifúvópisztollyal dolgozik. Az idegen testek vagy a szétfűjt alkatrészek könnyen sérüléseket okozhatnak.

- m Ne fújjon az emberekre a fúvópisztollyal, és ne tisztítsa a ruhákat, miközben viseltes. Sérülésveszély!

Biztonsági információk a festékszóróhoz

- m Ne dolgozzon fel olyan festékeket vagy oldószereket, amelyek lobbanáspontja 55 °C alatt van. Robbanásveszély!
- m Ne melegítse fel a festékeket vagy oldószereket. Robbanásveszély áll fenn!
- m Veszélyes folyadékok feldolgozása esetén viseljen védőszűrőket (arcvédő). Emellett tartsa be az ilyen folyadékok gyártói által megadott biztonsági információkat.
- m A veszélyes anyagokról szóló rendeletnek a feldolgozott anyag külső csomagolásán feltüntetett adatait és megnevezéseit be kell tartani.
- m Szükség esetén további védőintézkedéseket kell tenni, különösen megfelelő ruházat és maszkok viselését.
- m Ne dohányozzon a permetezési folyamat alatt.

és/vagy a munkaterületen.

Robbanásveszély áll fenn! A festékgőzök könnyen gyúlékonyak.

- m Soha ne állítsa fel vagy működtesse a berendezést tűzhely, nyílt fény vagy szikrázó gépek közelében.
- m Ne tároljon vagy fogyasszon ételt és italt a munkaterületen. A festékgőzök károsak az egészségre.
- m A munkaterületnek meg kell haladnia a 30 m³ -t, és a permetezés és a szárítás során biztosítani kell a megfelelő szellőzést. Ne permetezzen széllel szemben. Gyúlékony vagy veszélyes anyagok permetezésekor mindig tartsa be a helyi hatóság előírásait.
- m Ne dolgozzon a PVC nyomótömlővel olyan közegeket, mint a lakkbenzin, butilalkohol és metilén-klorid. Ezek a közegek tönkreteszik a nyomótömlőt.

Működő nyomástartó edények

- m A nyomástartó edényt jó üzemképes állapotban kell tartania, az edényt helyesen kell üzemeltetnie, az edényt figyelemmel kell kísérnie, a szükséges karbantartási és javítási munkákat azonnal el kell végeznie, és be kell tartania a vonatkozó biztonsági övintézkedéseket.
- m A felügyeleti hatóság egyedi esetekben alapvető ellenőrzési intézkedéseket érvényesíthet.
- m Egy nyomástartó edényt nem szabad használni, ha olyan hibái vagy hiányosságai vannak, amelyek veszélyeztethetik a munkavállalókat vagy harmadik feleket.
- m Használat előtt minden alkalommal ellenőrizze a nyomástartó edényt a rozsdás és a sérülések jeleinek meglétére. Ne használja a kompresszort sérült vagy rozsdás nyomástartó edénnyel. Ha sérülést fedez fel, akkor forduljon az ügyfélszolgálati műhelyhez.

Ne veszítse el ezeket a biztonsági utasításokat

Engedélyezett felhasználás

A gép megfelel az összes érvényes EU/UK gépekre vonatkozó irányelvnek.

- m A gépet csak műszakilag kifogástalan állapotban és a kockázatok tudatában, a rendeltetésszerű használatnak és a kezelési útmutatóban foglalt utasításoknak megfelelően szabad használni.
- m A működési zavarokat, különösen azokat, amelyek a gép biztonságát befolyásolják, azonnal meg kell szüntetni.
- m A gyártó biztonsági, munka- és karbantartási utasításait, valamint a "Műszaki adatok" fejezetben megadott méreteket be kell tartani.
- m A vonatkozó balesetvédelmi előírásokat és egyéb, általánosan elismert biztonságtechnikai szabályokat is be kell tartani.
- m A gépet csak olyan személyek használhatják, karbantarthatják és üzemeltethetik, akik ismerik és kioktatták a gép működését és eljárásait.
- m A gépen végzett önkényes változtatások felmentik a gyártót minden felelősség alól az ebből eredő károkért.
- m A gépet csak a gyártó által szállított eredeti tartozékokkal és eredeti szerszámokkal szabad használni. Minden más használat meghaladja az engedélyt. A gyártó nem vállal felelősséget az ebből eredő károkért az illetéktelen használatból; a kockázat kizárólag az üzemeltető felelőssége.

Fennmaradó veszélyek

A gépet modern technológiával, az elismert biztonsági szabályoknak megfelelően építették. Néhány fennmaradó veszély azonban még mindig fennállhat.

- m A zaj veszélyeztetheti az egészséget. Ha munka közben túllépi a megengedett zajszintet, mindenképpen viseljen fülvédőt.
- m A helytelen vagy sérült hálózati kábelek használata áram okozta sérülésekhez vezethet.
- m Még ha minden biztonsági intézkedést megtettek is, akkor is fennállhatnak olyan veszélyek, amelyek még nem nyilvánvalóak.
- m A fennmaradó veszélyek minimalizálhatók a "Biztonsági megjegyzések" és a "Használat az alábbiak szerint" című fejezetekben megadott utasítások betartásával. engedélyezett", valamint a teljes kezelési útmutatóban. Még akkor is, ha minden biztonsági intézkedés nem lehet kizárni az összes fennmaradó veszélyt. A gép felépítéséből adódóan a következő veszélyek fordulhatnak elő:
- m A tüdő sérülése, ha nem viselnek légzőmaszkot.
- m A fül sérülése, ha nem viselünk fülvédőt.
- m A szem sérülése, ha nem viselnek hatékony védőszemüveget (vagy védőernyőt).

FIGYELEM!

Ha egy légtömlő letörik vagy megsérül, a kompresszor levegőbemenetét ki kell kapcsolni. Egy eltört légtömlő, amely nem támogatott, rendkívül veszélyes, és gyorsan elkezdhet forogni, embereket ütve vagy idegen testeket a levegőbe fújva. Ne próbálja meg elkapni a tömlőt. Ehelyett azonnal távolítsa el minden nézőt a veszélyes területről, vágja el a levegő beáramlását, és kapcsolja ki a gépet. a ON/OFF kapcsoló megnyomásával kikapcsolható. Ezután vegye le a tömlőt a kompresszorról.

Kicsomagolás

mA modern sorozatgyártásnak köszönhetően valószínűtlen, hogy az Ön kompresszora hibás vagy hiányzik egy alkatrész. Ha mégis hibát észlel, ne kapcsolja be a gépet az alkatrészek cseréje vagy a hiba elhárítása előtt. Nem figyelmen kívül hagyva ez az utasítás súlyos sérülésekhez vezethet.

Összeszerelés

Kerekek, 2. ábra

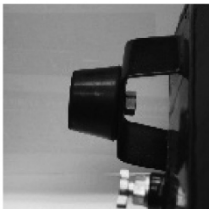
Fig. 2



- 1 A kerekek rögzítéséhez (11) először egy tengelycsapot dugjon át a keréken. Ezután helyezze a távtartó alátétet a kerék alá.
- 2 Rögzítse a kerékegységet a tartály alatti tartóban lévő lyukon keresztül.
- 3 Rögzítse a lapos alátétet, az osztott alátétet és az anyát. Húzza meg az anyát a kerék aljáról, és rögzítse a kerékfedelet.
- 4 Ismételje meg az eljárást a második kerékkel.

Gumilábak, 3. ábra

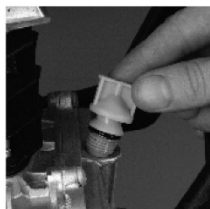
Fig. 3



Rögzítse a gumilábakat a tartály elején lévő tartóra a mellékelt csavarok, alátétek és anyák segítségével.

Olaj, 4-7. ábra

Fig. 4-7



FIGYELEM!

Az első használat előtt ellenőrizze a kompresszor olajsztintjét.

- 1 A gép olaj nélküli üzemeltetése helyrehozhatatlan károkat okoz, és a garancia érvényét veszti.
- 2 Távolítsa el a kompresszorház forgattyúházának tetején lévő műanyag olajbevezető dugót.
- 3 Ellenőrizze az olajsztintet az ellenőrző üvegben. Az olajsztintnek a piros kör közepén kell lennie.
- 4 Csatlakoztassa a mellékelt olajbetöltő dugót, és húzza szorosan.



Légszűrő, 8-9. ábra

Fig. 8-9



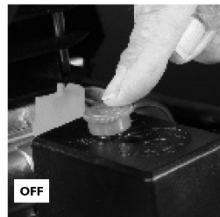
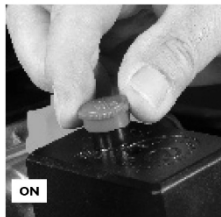
- 1 Győződjön meg róla, hogy a munkahely tiszta, száraz és jól szellőztetett.
- 2 Ellenőrizze, hogy az olajsint megfelelő-e, és hogy a légszűrők be vannak-e szerelve.
- 3 Indítsa el a kompresszort a "A kompresszor be- és kikapcsolása" című fejezetben leírtak szerint. A kompresszor". Az első bekapcsoláskor hagyja a kompresszort tíz percig üresjáratban, nyitott leeresztőszeleppel működni, hogy minden alkatrész jól átkenődjön.

FIGYELEM!

Mivel a sűrített levegő a kimenetről távozik, a kimenet nem irányulhat a kezelő vagy a közelben tartózkodó személyek felé. A levegő a kijáratból kijövő anyagot nem szabad belélegezni. Naponta ellenőrizze a nyomásszabályozó szelepet.

A kompresszor be- és kikapcsolása, 10. és 11. ábra

Fig. 10 und 11



- 1 Ellenőrizze a kompresszoron lévő típusablát: 230 - 240 V.
- 2 Csatlakoztassa a kompresszor kábelét egy szabványos (230 V-os) konnektorba, és kapcsolja be a kompresszort.
- 3 A kompresszor bekapcsolásához emelje fel a nyomáskapcsoló fedelén (2) lévő ON/OFF kapcsolót (3).
- 4 A kompresszor kikapcsolásához nyomja le az ON/OFF kapcsolót.

FIGYELEM!

A légszűrőt az első használat előtt kell felszerelni. A szűrő nélküli működés károsítja a kompresszort és érvényteleníti a garanciát.

- 1 Távolítsa el a műanyag légszűrő dugót a kompresszor fejről.
- 2 Csatlakoztassa a légszűrőt a motorburkolat oldalsó nyílásába.

Üzembe helyezés

FIGYELEM!

Az első használat előtt feltétlenül ellenőrizni kell az olajtöltő szintjét!

Művelet

12. ábra

Fig. 12



- 1 A tartályban lévő nyomást a nyomáskapcsoló fedele (2) alatti nyomáskapcsoló szabályozza. A beállított maximális nyomás elérésekor a nyomáskapcsoló működésbe lép és a motor kikapcsol. A nyomás csökken, ahogy a csatlakoztatott szerszám elfogyasztja a levegőt, amíg el nem éri a beállított minimális nyomást. Ekkor a nyomáskapcsoló újra bekapcsolja a motort. A kompresszor kezelőjének ügyelnie kell arra, hogy a motor a tartályban lévő növekvő és csökkenő nyomás hatására kapcsoljon be és ki. A motor minden előzetes figyelmeztetés nélkül bekapcsol.
- 2 A maximális és a minimális nyomást gyárilag állították be. Ezek a beállítások nem módosíthatók.
- 3 Minden tartozékot a gyorscsatlakozó kimeneti szelepeihez (6) csatlakoztatunk.
- 4 Amint az az állítható üzemi nyomásmérőn (4) látható, a nyomás az állítható kilépés a nyomásszabályozó (5) elforgatásával változtatható.

Figyelem! Ahhoz, hogy a kimeneti mérőn a megfelelő teljesítményt lehessen leolvasni, levegőnek kell áramolnia.

a kimeneten keresztül. Az állítható szelepet nyitott szelepnél kell beállítani és a nyomásmérőt leolvasni, miközben a levegő a gyorscsatlakozó kimeneti szelepeiből áramlik.

A légnyomás növeléséhez fordítsa el a szelepet az óramutató járásával megegyező irányba. A légnyomás csökkentéséhez fordítsa a szelepet az óramutató járásával ellentétesen.

Figyelem! A légáramlás hiánya a beállítás során hibás kijelzést eredményez. A helyes kijelzéshez levegőnek kell áramolnia.

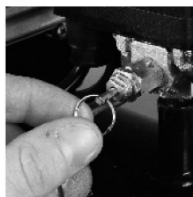
5 A munka befejezésekor, vagy ha a kompresszort felügyelet nélkül hagyja, kapcsolja ki az alábbiak szerint:

- Nyomja meg az ON/OFF kapcsolót (3).
- Várjon, amíg a sűrített levegő a kapcsolófedél (2) alatti leeresztő szelepen keresztül távozik.

Figyelem! A gomb megnyomásakor rövid (kb. fél másodpercig tartó) légkimenetet kell hallania.

13. ábra

Fig. 13



- Kapcsolja ki a gépet, és húzza ki a hálózati csatlakozót a konnektorból.
- A légtartály leeresztéséhez (pl. ellenőrzés céljából) húzza meg a biztonsági szelep (8) gyűrűjét, hogy meggyőződjön arról, hogy a sűrített levegő kiszivárgott a tartályból, vagy nyissa ki a tartály leeresztő dugóját, hogy a nyomás távozhasson.



Karbantartás

14. ábra

Fig. 14



1 Az első tíz üzemóra után ürítse ki a forgattyúházban lévő olajat, és töltsse fel tiszta olajjal. Ehhez távolítsa el a forgattyúházon lévő olajdugót (balra lent a forgattyúházzól).

Figyelem: 10 °C felett SAE 30 vagy L-DAB 100 minőségű szintetikus olajat, 10 °C felett SAE 10 vagy L-DAB 68 minőségű szintetikus olajat használjon.

10 °C alatt.

2 Minden 500 üzemóra után engedje le az olajat, és töltsse fel a forgattyúházat tiszta olajjal.

3 Minden üzemnap után engedje le a kondenzátumot a tartályból a leeresztőcsavar (9) segítségével.

4 Rendszeresen ellenőrizze a légszűrőbetétet a légszűrőegységben (12), és szükség esetén cserélje ki a betétet.

5 Naponta ellenőrizze a biztonsági szelep működését. Az ellenőrzéskor a tartályban maximális nyomásnak kell lennie.

A szelep ellenőrzéséhez helyezze a tartályt nyomás alá, és húzza a biztonsági szelep gyűrűjét kifelé. A szelepből levegőnek kell távoznia. A biztonsági szelep gyűrűjének elengedésekor a kiszabaduló levegőnek meg kell szűnnie.

FIGYELEM!

Ehhez a vizsgálathoz védőszemüveget kell viselni. Ne tartsa az arcát a biztonsági szelephez közel, mivel ott a levegő nagy nyomáson távozik. Ha a biztonsági szelep nem működik megfelelően a fent leírtak szerint, azonnal kapcsolja ki a kompresszort, és vizsgálta meg a biztonsági szelepet a kereskedővel. Ne dolgozzon a kompresszorra, ha a biztonsági szelep nem működik megfelelően a fent leírtak szerint.

Általános ellenőrzés

- 1 Rendszeresen ellenőrizze az összes rögzítőcsavar feszességét.
- 2 Rendszeresen, rövid időközönként ellenőrizze az elektromos kábelt, hogy nincs-e rajta sérülés. A sérült kábelt villanszerelőnek kell kicserélnie a veszély elkerülése érdekében.

Tisztítás

- 1 A levegő be- és kimeneti nyílásait mindig tartsa szabadon és tisztán.
- 2 Rendszeresen távolítsa el a port és a szennyeződések puha kefével vagy puha ruhával.
- 3 Rendszeresen zsírozza az összes mozgó alkatrészt.
- 4 Ha a kompresszort tisztítani kell, törölje át puha, nedves ruhával. Enyhe öblítőszer használható, de alkohol, benzin vagy más tisztítószer nem.
- 5 Soha ne használjon maró hatású szereket a műanyag alkatrészek tisztításához.

Figyelem! A víz soha nem érintkezhet a kompresszorra.

Elektromos csatlakozás

A beszerelt elektromos motor csatlakoztatva és üzemkés. A csatlakozás megfelel a vonatkozó VDE- és DIN-előírásoknak.

Az ügyfél hálózati csatlakozásának és a használt hosszabbító kábelnek is meg kell felelnie ezeknek az előírásoknak.

Sérült elektromos csatlakozókábel

ⓘ Az elektromos csatlakozókábelek szigetelése gyakran sérül. Ennek a következő okai lehetnek:

- Átvezetési pontok, ahol a csatlakozókábeleket ablakokon vagy ajtókon keresztül vezetik át.
- Görcsök, ahol a csatlakozókábelt nem megfelelően rögzítették vagy vezették.
- Olyan helyek, ahol a csatlakozókábeleket áthajtás miatt elvágták.
- Szigeteléskárosodás a konnektorból való kiszakadás miatt.
- Repedések a szigetelés öregedése miatt.

ⓘ Az ilyen sérült elektromos csatlakozókábeleket nem szabad használni, és a szigetelés sérülése miatt életveszélyesek. Rendszeresen ellenőrizze az elektromos csatlakozókábelek sérülését. Ügyeljen arra, hogy az ellenőrzés során a csatlakozókábel ne lógjon a villamos hálózatra.

ⓘ Az elektromos csatlakozókábeleknek meg kell felelniük a vonatkozó VDE és DIN előírásoknak. Csak "H05RN-F, H05RR-F, H05VV-F vagy H07RN-F" jelöléssel ellátott csatlakozókábeleket használjon.

ⓘ A csatlakozókábelre a típusjelzés nyomtatása kötelező.

AC motor

- A hálózati feszültségnek 230 V~ -nak kell lennie
- A legfeljebb 25 m hosszú hosszabbítókábeleknek 1,5 mm-es keresztmetszettel kell rendelkezniük.²
- ⓘ Az elektromos berendezések csatlakoztatását és javítását csak villanszerelő végezheti.
- ⓘ Kérdés esetén kérjük, adja meg a következő információkat:
 - A motor áramának típusa
 - Gépadatok - típus tábla

Szállítás és Tárolás

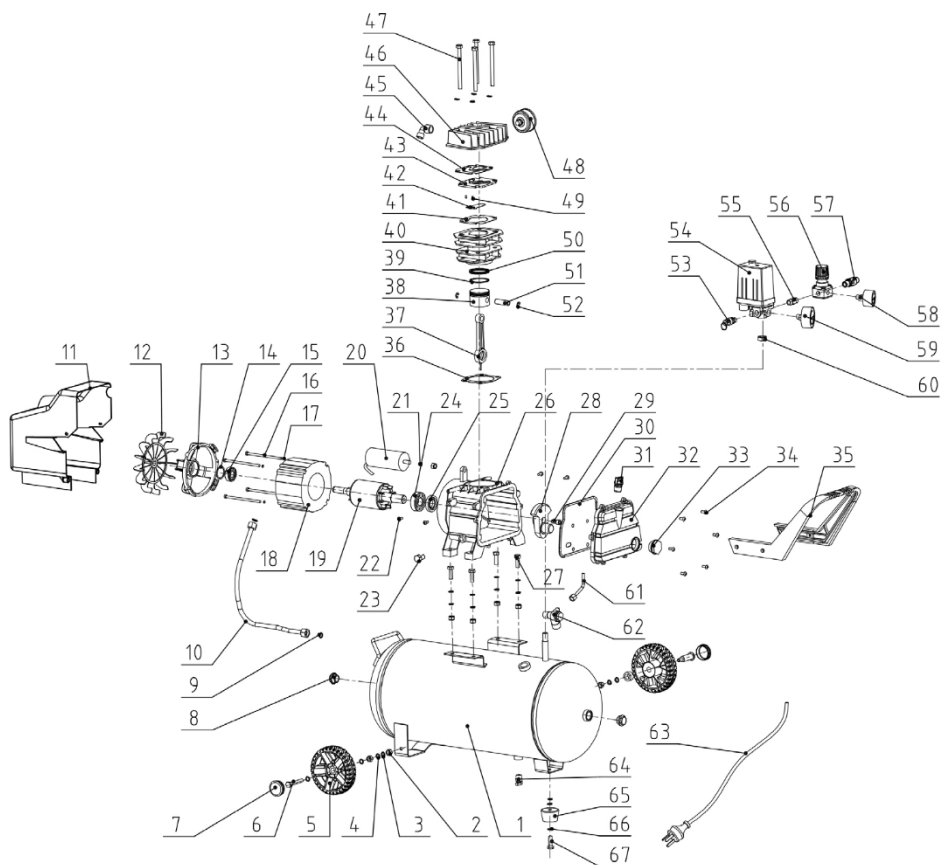
- ⓘ Ha a szerszám hosszabb ideig használaton kívül marad, az eredeti csomagolásban kell tárolni.
- ⓘ Tárolja a szerszámot és az akkumulátort száraz, fagymentes, jól szellőző helyen.
- ⓘ Minden szerszámot tartson távol a gyermekektől.
- ⓘ Szállítás előtt mindig kapcsolja ki a szerszámot, és válassza le az áramforrásról (vegye ki az akkumulátort/ húzza ki a hálózati kábelt).
- ⓘ A szerszámot mindig az erre a célra kialakított fogantyúval hordozza.
- ⓘ Gondoskodjon arról, hogy a szerszám ne boruljon fel, és ne legyen kitéve túlzott rezgésnek és ütésnek a szállítás során, különösen, ha a szerszámot autóval vagy más járművel szállítják.

MEGJEGYZÉS

Üzemi hőmérséklet: 0-40 °C Tárolási hőmérséklet: 20-60 °C



Hiba	Lehetséges ok	Jogorvoslat
A motor nem indul, túl lassan jár, vagy nagyon nagyon felforrósodik.	Hiba az elektromos áramban vagy túl alacsony hálózati feszültség.	Ellenőrizze a hálózati feszültséget.
	Túl hosszú vagy túl vékony elektromos kábel.	Szerezzen be egy új kábelt a kereskedőtől.
	Hibás nyomáskapcsoló.	Javítsa meg vagy cseréltesse ki a márkakereskedővel.
	Hibás motor.	
	A főkompresszor nem működik zökkenőmentesen, elakadt.	Javítsa meg, vagy cseréltesse ki a hibás alkatrészeket a márkakereskedővel.
A főkompresszor nem működik zökkenőmentesen, elakadt.	Az elégtelen kenés miatt hő hatására károsodott mozgó alkatrészek.	A forgattyústengelyt, csapágyat, összekötő rudat, dugattyúgyűrűket stb. a kereskedőnek ellenőriznie kell, és szükség esetén ki kell cserélnie.
	Idegen testek által sérült vagy blokkolt mozgó alkatrészek.	
Rezgések vagy furcsa zajok.	Laza alkatrészek.	Ellenőriztesse a márkakereskedővel, és szükség esetén javítsa meg.
	Idegen test a kompresszorban.	
	Dugattyúrúd szeleplőkével.	Nagyítsa ki a tömítést a márkakereskedővel.
	A mozgó alkatrészek túl forróak.	Javítsa meg a márkakereskedővel vagy cseréltesse ki.
Elégtelen nyomás vagy kimeneti teljesítménycsökkenés.	A motor túl lassan jár.	Ellenőriztesse a márkakereskedővel, és szükség esetén javítsa meg.
	Koszos szűrőbetét.	Tisztítsa meg vagy cserélje ki a szűrőbetétet.
	Szivárgás a biztonsági szelepen.	Javítsa meg vagy cseréltesse ki a kapcsolót a márkakereskedővel.
	Szivárgás a csőben.	Ellenőriztesse a márkakereskedővel, és szükség esetén javítsa meg.
	Sérült tömítés.	
	A szeleplős sérült vagy szénréteggel borított.	
A dugattyúgyűrű vagy a henger sérült.		
Túl magas olajfogyasztás.	Túl magas az olajszint.	Tartsa az olajat a megfelelő szinten.
	Az olajszívó dugó (14) furata eltömődött.	Ellenőrizze és tisztítsa meg.
	A dugattyúgyűrű és/vagy a henger kopott vagy sérült.	Ellenőriztesse a márkakereskedővel, és szükség esetén javítsa meg.



JÓTÁLLÁSI NYILATKOZAT

Minden termékre garanciát vállalunk a gyártási hibák ellen. A teljes körű részletekért és a Felhasználási feltételekért forduljon a céghez, amelytől a terméket vásárolta.





EU-MEGFELELŐSÉGI NYILATKOZAT				UK MEGFELELŐSÉGI NYILATKOZAT
1.	AZ E NYILATKOZAT HATÁLYA ALÁ TARTOZÓ TERMÉK(EK):	Termék: UK termékkódszám EU termékkódszám Gyári hivatkozási szám.	JCB 50 literes hálózati hordozható légkompresszor 21-AC50 21-AC50-E, JCB-AC50-E BM55-50L (ZB-0.12/8-50BM)	Tételszám: lásd a címkén
2.	A GYÁRTÓ AZONOSÍTÓ ADATAI:	Név: Cím: Ország:	Genpower Ltd, (T/A: JCB Tools) Isaac Way Pembroke Dock, SA72 4RW UK	
	MEGHATALMAZOTT KÉPVISELŐ:	Név: Cím: Ország:	Genpower Ltd Am Wacholderberg 11 61462 Koenigstein im Taunus Németország	
3. EZT A MEGFELELŐSÉGI NYILATKOZATOT A GYÁRTÓ KIZÁRÓLAGOS FELELŐSSÉGE MELLETT ADJÁK KI				
4.	A NYILATKOZAT TÁRGYA:	Termék: Funkció:	JCB 50 literes olajmentes hordozható légkompresszor A sűrített levegő ellátása.	
5i.	A TÁRGY A A KÖVETKEZŐ DOKUMENTUMBAN LEIRT NYILATKOZAT A 4. PONT ÖSSZHANGBAN VAN A KÖVETKEZŐKKEL AZ ILLETÉKES SZAKSZERVEZET HARMONIZÁCIÓS JOGSZABÁLYOK:	2006/42/EK	A gépekről szóló irányelv	
		2014/30/EU	Az elektromágneses összeférhetőségi irányelv	
		2011/65/EU	A veszélyes anyagok korlátozásáról szóló irányelv	
		2014/29/EU	Az egyszerű nyomástartó edényekről szóló irányelv	
		Bejelentett szervezet Eljárás Tanúsítvány száma.	TÜV SÜD, bejelentett szervezet száma: 0036 Típusmegfelelőség (C2 modul) 12 202 23 01 9309 003	
5ii.	A TÁRGY A A KÖVETKEZŐ DOKUMENTUMBAN LEIRT NYILATKOZAT A 4. PONT ÖSSZHANGBAN VAN A KÖVETKEZŐKKEL A VONATKOZÓ BRIT JOGSZABÁLYI ESZKÖZÖK:	2008. évi 1597. szám	A gépek szállításáról (biztonság) szóló 2008. évi rendeletek	
		2016 Nr. 1091	Az elektromágneses kompatibilitásról szóló 2016. évi rendeletek	
		2012. évi 3032. szám	Az egyes veszélyes anyagok használatának korlátozása Elektromos és elektronikus berendezésekről szóló 2012. évi rendeletek	
		2016 Nr. 1092	Egyszerű nyomástartó edények (biztonság) 2016. évi szabályzata	
6.	HIVATKOZÁSOK A VONATKOZÓ HARMONIZÁLT BIZTONSÁGI HASZNÁLT SZABVÁNYOK VAGY HIVATKOZÁSOK A TÖBBI MŰSZAKI ELŐÍRÁSOK AMELYHEZ VISZONYÍTVÁ A MEGFELELŐSÉGRŐL NYILATKOZNAK:	EN 60204-1:2018	A gépek biztonsága. Gépek elektromos berendezései. Általános követelmények.	
		EN 1012-1:2010	Kompresszorok és vákuumszivattyúk. Biztonsági követelmények. Légkompresszorok.	
		EN 286-1:2005	Levegő vagy nitrogén tárolására tervezett, egyszerű, tüzelés nélküli nyomástartó edények. Általános célú nyomástartó edények.	
		EN 61000-3-11:2019	Elektromágneses összeférhetőség (EMC). Határértékek. A feszültségváltozások, feszültségingadozások és a villóság korlátozása a következőkben közellő kisfeszültségű ellátórendszerek. A ≤ 75 A névleges feszültségáramú és feltételes feszültség alá tartozó berendezések.	
		EN 61000-6-1:2019	Elektromágneses összeférhetőség (EMC). Általános szabványok. Zavartűrési lakossági, kereskedelmi és könnyűipari környezetben.	
		EN 61000-3-2:2019- A1:2021	Elektromágneses összeférhetőség (EMC). Határértékek. A harmonikus áramkibocsátás határértékei (berendezés bemeneti áram ≤16 A fázisonként).	
EN 61000-6-3:2021	Elektromágneses összeférhetőség (EMC). Általános szabványok. Kibocsátási szabvány a lakossági, kereskedelmi és könnyű- és ipari környezetek			

7.	TOVÁBBI INFORMÁCIÓK. A MŰSZAKI DOKUMENTÁCIÓ A GÉPEKHEZ A KÖVETKEZŐ CÍMEN ÉRHETŐ EL:	Név: Cím: Ország:	Genpower Ltd Am Wacholderberg 11 61462 Koenigstein im Taurus Németország
ALÁÍRVA A KÖVETKEZŐ NEVÉBEN ÉS MEGBÍZÁSÁBÓL: A KIBOCSÁTÁS HELYE: A KIBOCSÁTÁS DÁTUMA (DD/MM/YYYYY): NÉV: FUNKCIÓ: ALÁÍRÁS:		Genpower Limited WALES, UK 14/05/2024 ROLAND J. LEWELLIN ÜGYVEZETŐ IGAZGATÓ <i>RJ Lewellin</i>	

